

*LIFE11 NAT/CZ/490*

# Zpráva o aktuálním a historickém rybářském hospodaření v EVL Krkonoše

Aktivita A.6

**2013**

*Verze 2013.07.14*



Ministerstvo životního prostředí



## Obsah

Úvod .....	3
Hospodaření a působnost jednotlivých místních organizací Českého rybářského svazu na revírech v území EVL Krkonoše .....	5
MO Jilemnice .....	5
MO Vrchlabí .....	6
MO Hostinné .....	7
MO Horní Maršov .....	7
MO Trutnov .....	8
Závěr .....	9
<i>Příloha 1: Soupis revírů obhospodařovaných ČRS na území EVL Krkonoše .....</i>	<i>10</i>
<i>Příloha 2: Kontaktní informace na Český rybářský svaz .....</i>	<i>18</i>

DAPHNE ČR – Institut aplikované ekologie

RNDr. Jiří KŘESINA  
+ 420 722 948 352  
jiri.kresina@daphne.cz



Ministerstvo životního prostředí



## Úvod

Území EVL Krkonoše je pramennou oblastí pro náš nejvodnatější tok Labe a pro jeho významné přítoky, jimiž je Malé Labe, Úpa či Jizerka, jež je levostranným přítokem řeky Jizery protékající podél západní hranice EVL Krkonoše pramenící na státní hranici v nedalekých Jizerských horách. Území EVL Krkonoše můžeme rozdělit do třech dílčích povodí, a to povodí Jizery, Labe a Úpy. Veškeré toky vyskytující se na území EVL mají charakter výhradně horských a podhorských toků a dají se označit jako pstruhová pásma. Hospodařením v revírech na území EVL Krkonoše jsou pověřeny dva subjekty, kterými jsou správa KRNAP a ČRS, územní svaz východočeský.

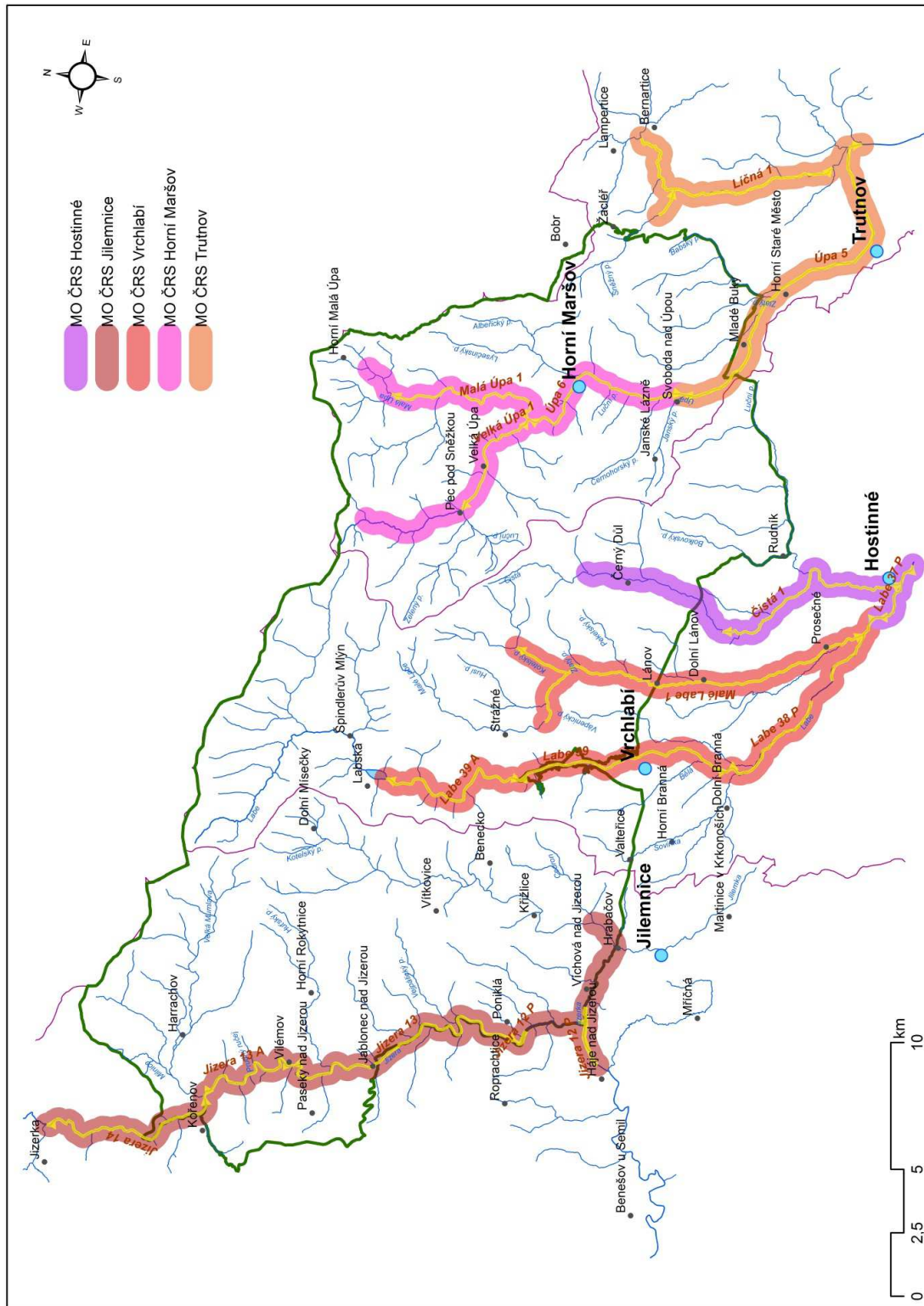
Revíry v užívání správy KRNAP jsou od roku 2006 ponechávány vlastnímu vývoji. K poslednímu vysazování pstruhů proběhlo v letech 2005-2006. Nyní se populace pstruhů na místních tocích obnovují přirozeným výtěrem. Jedná se zejména o tok Velká Mumlava a jeho přítoky, horní tok Jizerky a přítoky a část Labe a jeho přítoky nad Labskou přehradou. KRNAP je také uživatelem revírů Jizera 13A a Labe 39A, na kterých jsou momentálně pověřenými subjekty pro hospodaření místní organizace ČRS.

Jednotlivé informace o zarybňovacích plánech na sportovních revírech byly získány od hospodářů místních organizací. Stejně tak informace o hospodaření a situaci na tocích byly získány v roce 2013 od hospodářů místních organizací.

Práce byla vytvořena s přispěním finančního nástroje Evropské unie LIFE+ projektem LIFE CORCOTNICA (LIFE11 NAT/CZ/490).



Obr.1 - Mapa působnosti jednotlivých místních organizací Českého rybářského svazu



Ministerstvo životního prostředí



## Hospodaření a působnost jednotlivých místních organizací Českého rybářského svazu na revírech v území EVL Krkonoše

### MO Jilemnice

Tab. 1 – Revíry obhospodařované MO Jilemnice

Obhospodařované revíry		Zarybňovací plán ks/rok (2letá ryba)	
název revíru	číslo revíru	pstruh obecný	lipan podhorní
Jizera 12P	453 024	1500	-
Jizera 13	453 025	1000	-
Jizera 13A	453 113	1000	-
Jizera 14	453 026	1000	-

Místní organizace Jilemnice je pověřena hospodařením celkem na 4 revírech na území EVL Krkonoše, které se nachází na dvou osových tocích a to na řece Jizeře a jejím levostranném přítoku Jizerce (viz Soupis revírů na území EVL Krkonoše). K revíru nepatří vodoteč Velká Mumlava a její přítoky, kde je uživatelem revíru KRNAP, stejně jako na řece Jizerce a jejích přítocích od soutoku s tokem Cedron až k pramenům. Na zájmových tocích, které obhospodařuje MO Jilemnice je uplatněno výlučně pstruhové hospodaření. Přítoky, které jsou součástí revírů, jsou chovné nebo vyhlášeny jako chráněná rybí oblast (dále pouze CHRO). Celoročně vodnaté přítoky Jizery a obhospodařované části Jizerky na území EVL Krkonoše využívá MO Jilemnice pro chov a vývoj váčkového plůdku pstruha obecného, který je sem vysazován a opět slovuje ve 2-3 letých cyklech. Jedná se zejména o Roudnický potok, Vejpalický potok, Františkovský potok a Huťský potok.

Dle výpovědi místního rybářského hospodáře pana Holubce, výrazně klesla produkce pstruha obecného na Huťském potoce v posledních letech méně než na polovinu. Dle jeho názoru je tento pokles spojený s vysokým pH vody v potoce při jarním tání umělého sněhu na sjezdovkách, kde je dle jeho názoru voda určená pro umělé zasněžování obohacována amoniakem a také díky nedostačujícím průtokům vody v potoce v zimním období, způsobenému díky kumulativním efektům při odběru vody v lyžařské sezóně a čase vhodném pro zasněžování sjezdovek.

MO Jilemnice vlastní líheň v obci Nová Ves, která je zásobována vodou z Roudnického potoka. Díky umělé líhni jsou místní hospodařící rybáři schopni inkubovat ročně průměrně až 550 000 jiker pstruha obecného a 210 000 jiker lipana podhorního. Část plůdku je poté vysazena do chovných potoků a část je rozprodána okolním místním organizacím, které nemají vlastní



líhně. Momentálně je plůdek vysazován také přímo do sportovních revírů v poměru 20:1 namísto 2-3 letých ryb dle zarybňovacích plánů. Generační ryby pro umělé vytření si místní rybáři odlovují pravidelně v místních tocích, zejména na řece Jizerce v úseku CHRO pod soutokem s tokem Cedron. Po umělém vytření jsou tyto ryby puštěny zpět do míst odlovení. Pan Holubec poukazuje také na znečištění vody v řece Jizerce, jehož původ přikládá k bytovým jednotkám v Horních Mísečkách a přilehlým fabrikám produkující odpadní vody z výrobních technologií.

Díky umělému výtěru a inkubování lipanů místní hospodář nepociťuje rapidní úbytek jejich populace, potvrzuje ovšem jejich omezené třecí migrace proti proudu toku díky příčným bariérám a úbytek trdlišť a vytírajících se jedinců. Místní hospodář popisuje hromadné migrace lipanů z Jizery do řeky Jizerky a jejich tření v úseku pod jezem v obci Víchova nad Jizerou. V posledních letech jsou tyto třecí migrace do vyšších partií toku Jizerky i Jizery velice omezené, jelikož nad soutokem těchto řek se na obou vodotečích nachází neprostupné jezy a tvoří tak nepřekonatelnou protiproudou migrační bariéru.

Úbytek zájmových druhů ryb připisuje hospodář místní organizace také nadměrnému množství predátorů, zejména vydře, černým čápům a kormoránům.

## MO Vrchlabí

Tab. 2 – Revíry obhospodařované MO Vrchlabí

Obhospodařované revíry		Zarybňovací plán ks/rok (2letá ryba)	
název revíru	číslo revíru	pstruh obecný	lipan podhorní
Labe 39	453 034	3000	500
Labe 39A	453 112	3500	-
Malé Labe 1	453 035	4000	500

Místní organizace Vrchlabí je na území EVL Krkonoše pověřena hospodařením celkem na 4 revírech, které se nacházejí na osových tocích a to na Labi (po Labskou přehradu) a Malém Labi (viz Soupis revírů na území EVL Krkonoše). Opět je na těchto tocích a jejich přítocích uplatněno především pstruhové hospodaření. MO Vrchlabí nevlastní umělou líheň a plůdek pstruha a násadu lipana kupují od sousedních rybářských organizací zejména od MO Jilemnice. Plůdek pstruha odchovávají na chovných přítocích jednotlivých revírů ve 2-3 letém cyklu. Na území EVL Krkonoše využívá MO Vrchlabí k odchovu plůdku pstruha obecného zejména přítoků Malého Labe a to Husího potoka, Kotelského potoka nad lovným úsekem, Pekelského potoka pod i nad lomem a samotného Malého Labe označovaného jako Klínový potok v úseku nad soutokem s Kotelským potokem. Členové zajišťující hospodaření na chovných přítocích upozorňují na rapidní pokles hospodářské výtěžnosti pstruží násady na chovných potocích v posledních 20-ti letech. Stěžují si zejména na napřimování toků a opevňování břehových partií, což vede ke snížení možnosti pstruhů ukrýt se před zvýšenými průtoky a setrvat v původních partiích toku. Za problematickými místní rybáři



označují vysoké neprostupné jezy a stupně nejen pro vranku ale také pro pstruha a lipana. V případě MVE si rybáři stěžují na nedostatečné zůstatkové průtoky v derivovaných úsecích toku a jejich tzv. špičkování. Rybáři si stěžují ta na nadměrný tlak na místní řeky v podobě rybožravých predátorů, zejména vydry, norka a černých čápů. Jelikož organizace hospodaří na Labi pouze v partiích pod Labskou přehradou, neberou zimní odběry vody pro zasněžování jako problematické z důvodu nalepšování průtoku v Labi Labskou přehradou.

## MO Hostinné

Tab. 3 – Revíry obhospodařované MO Hostinné

Obhospodařované revíry		Zarybňovací plán ks/rok (2letá ryba)	
název revíru	číslo revíru	pstruh obecný	lipan podhorní
Čistá 1	453 009	1000	-

Místní organizace Hostinné je pověřena hospodařením na jednom revíru zasahujícím na území EVL Krkonoše. Jedná se o revír Čistá 1, kdy sportovní část revíru končí ještě před hranicemi EVL a na území je pouze chovná část revíru zahrnující říčku Čistou a její přítoky. V revíru je opět uplatněno výhradně pstruhové hospodaření. Místní organizace nevlastní umělou líheň. Pstruží násadu ve formě plůdku výhradně kupuje od rybářské organizace Havlovice nedaleko Trutnova. Plůdek organizace odchovává na chovných přítocích řeky Čisté a na její chovné části na území EVL. Dle hospodáře patří mezi nejvýnosnější chovné potoky Luční potok a jeho vodnaté přítoky. Tento tok patří mezi významné toky nejen z pohledu výskytu silné populace vranky obecné, ale také díky výskytu silných populací mihule potoční či raka kamenáče.

Místní hospodář upozorňuje na negativní ovlivnění toků z důvodu realizace a provozu a dalšímu rozvoji malých vodních elektráren, nedostačující zbytkové průtoky v derivovaných úsecích toku a pro ryby neprostupné jezy, které omezují vodní živočichy v protiproudě disperzi a migraci za účelem rozmnožování.

## MO Horní Maršov

Tab. 4 – Revíry obhospodařované MO Horní Maršov

Obhospodařované revíry		Zarybňovací plán ks/rok (2letá ryba)	
název revíru	číslo revíru	pstruh obecný	lipan podhorní
Úpa 6	453 084	2600	-
Velká Úpa 1	453 085	2000	-
Malá Úpa 1	453 099	3000	-

Místní organizace Horní Maroš je pověřena obhospodařováním celkem 3 revírů, které jsou lokalizovány na tocích v EVL Krkonoše. Jedná se o revíry Malá Úpa 1, Velká Úpa 1 a Úpa 6. Na



revírech je uplatněno výhradně pstruhové hospodaření. Místní organizace vlastní umělou svoji líheň, kde produkuje především pstruha obecného, kterého vysazuje jako váčkový plůdek na chovné přítoky výše zmiňovaných revírů (vyjma partií toku a přítoků nad lovnými úseky revíru, horní partie toků nechává místní hospodář pro přirozenou obnovu populace samovýtěrem). Plůdek se odchovává ve 2 – 3 letých cyklech, následně jsou vysazovány ryby do lovných úseků revírů. Momentálně místní hospodář pstruží jikry kupuje z líhně v Žamberku, což zdůvodňuje nedostatkem generačních ryb v místních tocích. Na tento fakt upozorňuje z důvodu této absence dospělých jikernaček v chovném úseku řeky Úpy pod obcí Pec pod Sněžkou. Hospodář polemizuje nad možností ovlivnění pohlaví ryb antikoncepčními hormony, které se dostávají do toku z místních rekreačních a sportovních středisek z důvodu absence dospělých samic pstruha obecného v těchto partiích toku, které historicky sloužily k odchovu generačních ryb. Místní hospodář nekritizuje odběry vody pro zasněžování v zimních měsících z místních toků (zejména Zelený potok), jelikož jak konstatoval „na tocích hospodaříme mimo zimní sezonu“, dále přiznává chybu nevěnování pozornosti řekám v tomto období. Hospodář poukazuje také na nadměrný tlak na místní potoky v podobě rybožravých predátorů, zejména vydry, norka a černých čápů. Přidává také negativní vlivy způsobené díky provozu MVE a to zejména tzv. špičkování (způsobující náhlé změny vodní hladiny v tocích) a nedostatečný zůstatkový průtok v derivovaných úsecích koryt řek. Hospodář upozorňuje také na fakt, kdy jsou vypouštěny náhony na vodní elektrárny např. z důvodu rekonstrukcí či odbahnění v nevhodném životním období živočichů a jejich životních stádií, včetně vranky, žijících v těchto náhonech.

## MO Trutnov

Tab. 5 – Revíry obhospodařované MO Vrchlabí

Obhospodařované revíry		Zarybňovací plán ks/rok (2letá ryba)	
název revíru	číslo revíru	pstruh obecný	Pstruh duhový/Siven americký
Úpa 5	453 083	2800	1000

Místní organizace Trutnov je pověřena především na jednom zájmovém revíru, který zasahuje do EVL Krkonoše. Jedná se o revír ÚPA 5 (viz Soupis revírů na území EVL Krkonoše). Místní organizace Trutnov vlastní umělou líheň kde produkují především pstruha obecného, pstruha duhového. V případě pstruha obecného je váčkový plůdek odchováván na chovných potocích (zejména přítoky řeky Úpy a Líčné), kde jsou odchovávány ve 2 – 3 letém cyklu a následně vysazování na lovné revíry. Pstruh duhový je odchováván v sádkách a je pro místní organizaci důležitým zejména obchodním artiklem, kdy jsou prodávány především ryby tržní velikosti, případně je jimi zpestřena rybí obsádka lovných revírů. Místní hospodář uvádí, že v případě lipana podhorního doposud nezaznamenali pokles populace, která se v řece Úpě (především mimo území EVL) obnovuje doposud přirozeně samovýtěrem. V případě povodí řeky Úpy jde nejspíše o jednu z posledních lokalit v ČR, kde nedochází k prudkému poklesu populace





lipana podhorního a populace je schopna obnovovat svoji početnost přirozeným výtěrem. Hospodář poukazuje na velký problém v úbytku generačních ryb pstruha obecného, které si z důvodu umělého výtěru tradičně odlovovali v místních tocích. Úbytek je dle hospodáře zapříčiněn obrovským tlakem rybožravých predátorů, zejména vydry na místní toky. Z tohoto důvodu si místní organizace vytváří rezervu ve formě generačních ryb pstruha obecného chovaných na místních sádkách. Za problematické označují místní rybáři malé vodní elektrárny a jejich tzv. špičkování, nedostačující zbytkové průtoky v derivovaných úsecích toku a pro ryby neprostopné jezy, které omezují živočichy v protiproudé disperzi a migraci za účelem rozmnožování.

## Závěr

Hospodaření na tocích vyskytujících se na území EVL Krkonoše je zajišťováno Českým rybářským svazem a správou KRNP. Od roku 2006 jsou revíry, patřící pod správou KRNP ponechány vlastnímu vývoji. Populace ryb jsou zde obnovovány přirozeným rozmnožováním. Ostatní revíry, na kterých jsou subjekty pověřené hospodařením místní organizace Českého rybářského svazu, jsou obhospodařovány formou vysazování uměle odchovaných lososovitých ryb, zejména pstruha obecného, případně lipana podhorního.

Místní organizace využívají chovných přítoků sportovních revírů k odchovu váčkového plůdku pstruha obecného ve 2 – 3 letých cyklech, kterého poté vysazují do lovných úseků revírů. Většina místních organizací vlastní umělé líhně, kde si uměle inkubují jikry zájmových druhů ryb. Generační ryby si rybářské organizace odchyťávají přímo v tocích, nejčastěji v chovných úsecích, které přímo slouží k odchovu generačních ryb. Výjimkou je místní organizace Horní Maršov, která jikry pstruhů kupuje z líhně v Žamberku a následně na líhni oplodňuje mlíčími ze samce z lokální populace. Vzhledem k tomu, že tato místní organizace vlastní umělou líheň, bylo by vhodnější získávat jikry z lokálních populací pstruhů. Organizacemi nevlastnící umělou líheň jsou MO Vrchlabí, která odkupuje plůdek pstruha či ročka lipana od okolních rybářských organizací, zejména od MO Jilemnice a MO Hostinné kupující pstruží násadu u MO Havlovice (nedaleko Trutnova). V případě získávání generačních ryb přímo v tocích, upozorňují všechny organizace na velký úbytek těchto dospělých ryb z důvodu velkého tlaku rybožravých predátorů (zejména vydry) na potoky určené k chovu generačních ryb. Konstatují, že pokud se bude situace dále zhoršovat, budou nuceni přistoupit k variantě odchovu generačních ryb na sádkách či nakupování oplodněných jiker od jiných organizací.

V rámci hospodaření na místních revírech by mělo být preferováno získávání generačních ryb přímo z lokálních populací. Pokud místní organizace nevlastní umělou líheň, bylo by vhodné nechat si na líhních okolních organizací inkubovat oplodněné jikry získané z generačních ryb lokálních populací či přistoupit k variantě inkubování jiker v inkubačních schránkách přímo v místních tocích. Tento způsob je nejideálnější variantou jak podpořit již pozměněný genofond místních populací pstruhů či lipanů a zlepšit tak životaschopnost místních populací.



## **Příloha 1: Soupis revírů obhospodařovaných ČRS na území EVL Krkonoše**

### **Rybářské revíry v povodí Jizery**

#### **453 024 JIZERA 12 P**

**Uživatel revíru:** Východočeský ÚS

**Organizace pověřená hospodařením:** MO Jilemnice

**Délka:** 6,0 km

**Rozloha:** 16,00 ha

Popis revíru

GPS Z: 50°37'28.048"N, 15°26'29.185"E, K: 50°39'33.51"N, 15°27'0.818"E

Od silničního mostu Dolní Sytová - Peřimov až k jezu přádelny v Poniklé. Od jezu elektrárny v Horní Sytové až k výtoku odpadní strouhy pod podnikem Seba v Poniklé je chráněnou rybní oblastí - lov ryb zakázán. K revíru patří část Jizerky (GPS Z: 50°37'50.728"N, 15°27'52.061"E, K: 50°37'53.586"N, 15°28'21.995"E) od vtoku do Jizery až k soutoku s potokem Cedron ve Štěpanicích. Úsek na Jizerce od jezu v Arnoštově až k soutoku s potokem Cedron je chráněná rybní oblast - lov ryb zakázán. Všechny přítoky jsou chráněná rybní oblast - lov ryb zakázán.

#### **453 025 JIZERA 13**

**Uživatel revíru:** Východočeský ÚS

**Organizace pověřená hospodařením:** MO Jilemnice

**Délka:** 9,0 km

**Rozloha:** 10,00 ha

Popis revíru

GPS Z: 50°39'33.51"N, 15°27'0.818"E, K: 50°43'52.838"N, 15°25'10.977"E

Od jezu přádelny v Poniklé až k soutoku s Havírenským potokem. Přítoky jsou chráněná rybní oblast - lov ryb zakázán.



Ministerstvo životního prostředí



#### 453 113 JIZERA 13 A

**Uživatel revíru:** KRNAP

**Organizace pověřená hospodařením:** MO Jilemnice

**Délka:** 5,0 km

**Rozloha:** 6,00 ha

Popis revíru

GPS Z: 50°43'52.854"N, 15°25'10.978"E, K: 50°45'42.151"N, 15°23'47.606"E

Od soutoku s Havírenským potokem až k soutoku s Mumlavou. Mumlava do revíru nepatří - je samostatným revírem. Přítoky jsou chráněná rybí oblast - lov ryb zakázán.

#### 453 026 JIZERA 14

**Uživatel revíru:** Východočeský ÚS

**Organizace pověřená hospodařením:** MO Jilemnice

**Délka:** 9,0 km

**Rozloha:** 5,00 ha

Popis revíru

GPS Z: 50°45'42.104"N, 15°23'47.12"E, K: 50°51'43.16"N, 15°18'29.809"E

Od soutoku s Mumlavou až k soutoku s Jizerkou. Všechny přítoky a část revíru od soutoku s Jizerkou až k pramenům jsou chráněná rybí oblast - lov ryb zakázán. Mumlava do revíru nepatří - je samostatným revírem. Tok tvoří státní hranici, lovit lze jen z území ČR.



Ministerstvo životního prostředí



## Rybářské revíry v povodí Labe

**453 112 LABE 39 A**

**Uživatel revíru:** KRNPAP

**Organizace pověřená hospodařením:** MO Vrchlabí

**Délka:** 7,0 km

**Rozloha:** 3,00 ha

Popis revíru

GPS Z: 50°40'17.983"N, 15°35'36.536"E, K: 50°42'41.766"N, 15°35'6.687"E

Od jezu u úpravny pitné vody v Herlíkovicích až k tělesu hráze údolní nádrže Labská. Přítoky jsou chovné - lov ryb zakázán. Zákaz lovu ryb z opěrných a regulačních zdí. Na náhonu u bývalé papírny v k. ú. Špindlerův Mlýn je lov ryb zakázán.

**453 034 LABE 39**

**Uživatel revíru:** Východočeský ÚS

**Organizace pověřená hospodařením:** MO Vrchlabí

**Délka:** 11,0 km

**Rozloha:** 10,00 ha

Popis revíru

GPS Z: 50°35'28.624"N, 15°36'45.981"E, K: 50°40'17.886"N, 15°35'36.433"E

Od jezu papírny v Dolní Branné až k jezu u úpravny pitné vody v Herlíkovicích. V úseku od jezu u podniku Kablo až k mostu na odbočce Benecko (cca 4 km) je lov ryb povolen pouze na umělou mušku. Přítoky jsou chovné - lov ryb zakázán. Zákaz lovu ryb z opěrných a regulačních zdí.



Ministerstvo životního prostředí



**453 112 LABE 39 A**

**Uživatel revíru:**

KRNAP

**Organizace pověřená hospodařením:**

MO Vrchlabí

**Délka:** 7,0 km

**Rozloha:** 3,00 ha

Popis revíru

GPS Z: 50°40'17.983"N, 15°35'36.536"E, K: 50°42'41.766"N, 15°35'6.687"E

Od jezu u úpravny pitné vody v Herlíkovicích až k tělesu hráze údolní nádrže Labská. Přítoky jsou chovné - lov ryb zakázán. Zákaz lovu ryb z opěrných a regulačních zdí. Na náhonu u bývalé papírny v k. ú. Špindlerův Mlýn je lov ryb zakázán.

**453 035 MALÉ LABE 1**

**Uživatel revíru:**

Východočeský ÚS

**Organizace pověřená hospodařením:** MO Vrchlabí

**Délka:** 22,0 km

**Rozloha:** 11,00 ha

Popis revíru

GPS Z: 50°32'57.6"N, 15°41'49.569"E, K: 50°39'6.61"N, 15°39'20.444"E

Od vtoku do Labe u Dobré Mysli v Prosečné až k pramenům. Přítoky a úsek od soutoku s Kotelním potokem u Obecního úřadu Dolní Dvůr až k pramenům jsou chovné - lov ryb zakázán. Křivý potok od vtoku do Malého Labe v Dolním Dvoře až k pramenům se všemi přítoky je chráněnou rybí oblastí.

Lov povolen na přítoku - Kotelský potok v délce 1000 m až po soutok se Zlatým potokem. Lov povolen na přítoku - Klínový potok v délce 1100 m až po vyznačení u chaty Kamenný mlýn (GPS 50°39'27.682"N, 15°38'17.048"E). Zákaz lovu ryb z opěrných a regulačních zdí.



Ministerstvo životního prostředí



**453 009 ČISTÁ 1**

**Uživatel revíru:**

**Organizace pověřená hospodařením:**

Východočeský ÚS

MO Hostinné

**Délka:** 10,0 km

**Rozloha:** 4,00 ha

Popis revíru

GPS Z: 50°32'17.532"N, 15°43'41.125"E, K: 50°35'56.544"N, 15°41'21.843"E

Od vtoku do Labe v Hostinném po pravostranný přítok v obci Fořt na ř. km 9,2 ohraničeno jízkem - vyznačeno tabulemi. Přítoky a pramenná část jsou chovné - lov ryb zakázán.



Ministerstvo životního prostředí



## Rybářské revíry v povodí Úpy

### 453 099 MALÁ ÚPA 1

**Uživatel revíru:** Východočeský ÚS  
**Organizace pověřená hospodařením:** MO Horní Maršov

**Délka:** 10,0 km

**Rozloha:** 5,00 ha

Popis revíru

GPS Z: 50°40'34.326"N, 15°47'38.314"E, K: 50°43'31.62"N, 15°47'56.228"E

Od soutoku s Velkou Úpou až k ústí přítoku Černý potok. Přítoky a úsek od soutoku s Černým potokem až k pramenům jsou chovné - lov ryb zakázán. Zákaz lovu ryb z opěrných zdí. Lov ryb povolen od 16. 4. do 31. 8.

### 453 085 VELKÁ ÚPA 1

**Uživatel revíru:** Východočeský ÚS  
**Organizace pověřená hospodařením:** MO Horní Maršov

**Délka:** 10,0 km

**Rozloha:** 5,00 ha

Popis revíru

GPS Z: 50°40'34.344"N, 15°47'38.059"E, K: 50°41'20.328"N, 15°45'44.851"E

Od soutoku s Malou Úpou až k pramenům. Malá Úpa do revíru nepatří - je samostatným revírem. Zákaz lovu z opěrných zdí. Přítoky jsou chovné - lov ryb zakázán. Úsek revíru od skalního jezu v Peci pod Sněžkou u hotelu Úpa až k pramenům je chovný - lov ryb zakázán. Lov povolen od 16. 4. do 31. 8.



Ministerstvo životního prostředí



#### 453 084 ÚPA 6

**Uživatel revíru:**

**Organizace pověřená hospodařením:**

Východočeský ÚS

MO Horní Maršov

**Délka:** 7,0 km

**Rozloha:** 13,00 ha

Popis revíru

GPS Z: 50°37'25.86"N, 15°49'3.696"E, K: 50°40'34.263"N, 15°47'38.134"E

Od silničního mostu v k. ú. Svoboda nad Úpou až k soutoku Malé a Velké Úpy.

#### 453 083 ÚPA 5

**Uživatel revíru:**

**Organizace pověřená hospodařením:** MO Trutnov

Východočeský ÚS

**Délka:** 15,0 km

**Rozloha:** 35,00 ha

Popis revíru

GPS Z: 50°34'12.941"N, 15°58'3.323"E, K: 50°37'25.634"N, 15°49'3.717"E

Od ústí Lhoteckého potoka do Úpy v Poříčí u Trutnova až k silničnímu mostu silnice Trutnov - Jánské Lázně v k. ú. Svoboda nad Úpou. Na úseku v Trutnově od nového mostu u zimních lázní ke kamennému mostu u ČD je vyhlášena chráněná rybí oblast - vyznačeno tabulemi - lov ryb zakázán. Od 1. 9. zákaz brodění od mostu u ČD po starý silniční most silnice Trutnov - Jánské Lázně v k. ú. Svoboda nad Úpou. Potoky Petříkovský a Líčná do revíru nepatří - jsou samostatnými revíry.



Ministerstvo životního prostředí





**453 040 LÍČNÁ 1**

**Uživatel revíru:**

**Organizace pověřená hospodařením:**

Východočeský ÚS

MO Trutnov

**Délka:** 20,0 km

**Rozloha:** 10,00 ha

Popis revíru

GPS Z: 50°34'47.186"N, 15°57'11.397"E, K: 50°38'53.866"N, 15°57'26.341"E

Od vtoku do Úpy v Poříčí u Trutnova až po soutok s Lapertickým potokem, část potoka Sněžný (GPS Z: 50°38'4.461"N, 15°55'50.269"E, K: 50°38'24.413"N, 15°54'51.986"E) od nádrže do Líčné, přítoky jsou chovné - lov ryb zakázán. Od vtoku do Úpy po soutok s Voletínským potokem je vyhlášena chráněná rybí oblast - lov ryb zakázán.



Ministerstvo životního prostředí



## ***Příloha 2: Kontaktní informace na Český rybářský svaz, územní svaz východočeský a místní organizace***

- ***Český rybářský svaz, územní svaz východočeský***

adresa: Kovová 1121, 500 03 Hradec Králové  
IČO: 00434141  
DIČ: CZ00434141  
tel.: 495 214 940  
web: [www.vcus.regis.cz](http://www.vcus.regis.cz)

jednatel: Miroslav Bialek  
tel.: 602 467 316  
e-mail: [bialek@regis.cz](mailto:bialek@regis.cz)

- ***místní organizace Jilemnice***

adresa: ČRS MO Jilemnice, 514 01 Jilemnice  
web: [www.rybari-jilemnice.ic.cz](http://www.rybari-jilemnice.ic.cz)  
e-mail: [kuzel.zd@seznam.cz](mailto:kuzel.zd@seznam.cz)

předseda: Košelka Martin tel.: 736 144 604  
jednatel: Kužel Zdeněk tel.: 739 375 093  
hospodář: Holubec Jaromír tel.: 774 825 955

- ***místní organizace Vrchlabí***

adresa: Krkonošská 155, 543 01 Vrchlabí  
web: [www.crsmo-vrchlabi.cz](http://www.crsmo-vrchlabi.cz)  
e-mail: [info@crsmo-vrchlabi.cz](mailto:info@crsmo-vrchlabi.cz)

předseda: Krejčí Jiří tel.: 737 430 029  
jednatel: Brádl Petr tel.: 604 292 253  
hospodář: Škoda Bohumil tel.: 603 537 474



- **místní organizace Hostinné**

adresa: ČRS MO Hostinné, 543 71 Hostinné  
web: [www.crshostinne.estranky.cz](http://www.crshostinne.estranky.cz)  
e-mail: [crshostinne@centrum.cz](mailto:crshostinne@centrum.cz)

předseda: Libnar Zdeněk tel.: 606 478 429  
jednatel: Půlpán L. tel.: 605 337 793  
hospodář: Alturban Jaroslav tel.: 734 453 664

- **místní organizace Horní Maršov**

adresa: ČRS MO Horní Maršov, 542 26 Horní Maršov  
web: [www.rybarihornimarsov.webnode.cz](http://www.rybarihornimarsov.webnode.cz)  
e-mail: [jiri.las@seznam.cz](mailto:jiri.las@seznam.cz)

předseda: Skalský Petr tel.: 736 680 615  
jednatel: Láš Jiří tel.: 603 711 570  
hospodář: Brukner Roman tel.: 605 074 402

- **místní organizace Trutnov**

adresa: P.O.Box 40, 541 02 Trutnov - Horní Staré Město  
web: [www.crsmotrutnov.webnode.cz](http://www.crsmotrutnov.webnode.cz)  
e-mail: [crsmotrutnov@seznam.cz](mailto:crsmotrutnov@seznam.cz)

předseda: Oldřich Marel --  
jednatel: Tomcsányi Silvestr tel.: 603 829 774  
hospodář: Nohejl Karel tel.: 737 889 480

